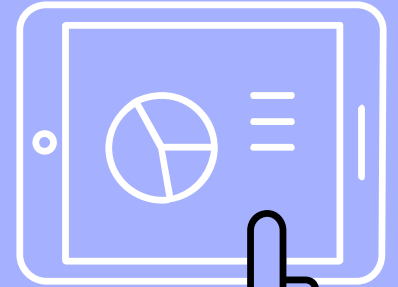
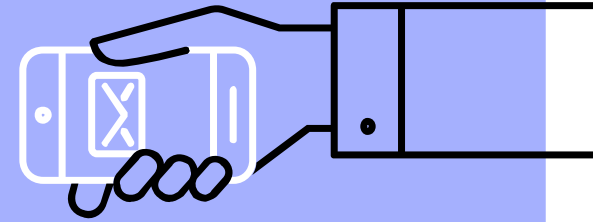




Catholic Regional
College St Albans

Year 8 Family Night 2025

"Love one another as I have loved you."



Acknowledgement of country



We begin by acknowledging the **Wurundjeri people of the Kulin Nation**, the Traditional Owners of this land. We honor their deep connection to this place and pay our respects to their Elders past, present, and emerging.

This year at CRC St Albans, we are called to **deepen our connections**—to one another, our shared history, and the sacred land we walk upon. As part of this journey, our school is creating a **First Nations mural** in collaboration with a Wurundjeri Elder and our students. This artwork will reflect the themes of **kinship, unity, and belonging**, reminding us of those who have come before us and the responsibility we carry forward.

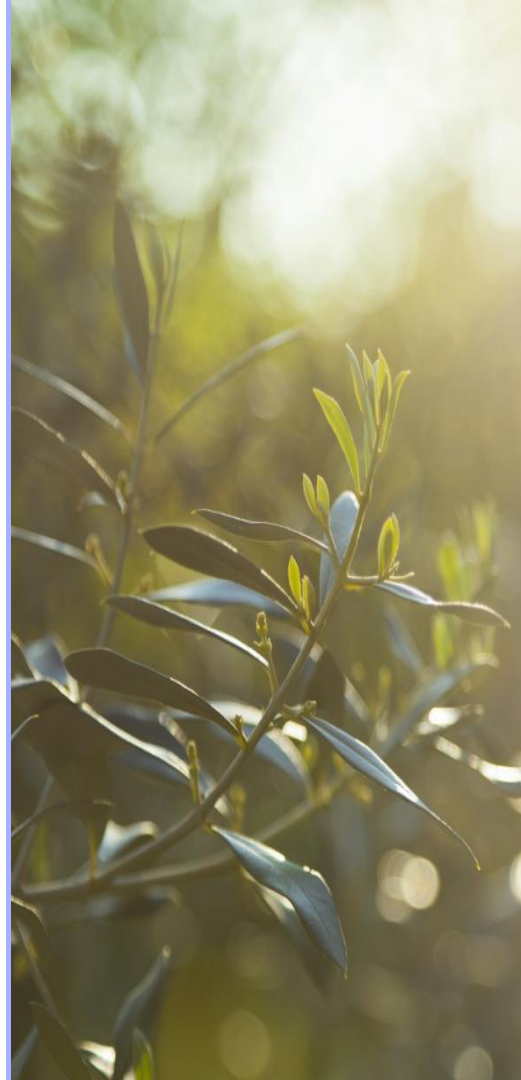


Hiệu Trưởng:
Ms Christina Utri



Catholic Regional
College St Albans

- ▶ *Châm ngôn của trường-*
- ▶ *“Yêu mọi người như Chúa đã yêu chúng ta”*





Who do you say I
am

A wooden cross is mounted on a wall. The cross is made of light-colored wood and is the central focus of the image. The background is a warm, golden-brown color, possibly a wall or a curtain. The lighting is soft, creating a gentle glow around the cross.

Loving God,

As we begin this new school year, we thank You for walking with us—in our learning, our friendships, and the moments that shape who we are.

Jesus' question, "*Who do you say I am?*", calls us to **reflect, search, and grow in faith**. The footprints around our school remind us that we, too, are on a journey, following those who have come before us and leaving our own mark.

Help us to be people of **faith, courage, and kindness**. May our actions reflect Your love, and may we support one another as we grow in understanding. Bless our school, our teachers, and our families, and guide us in all that we do.

We ask this in the name of Jesus Christ, our Lord.

Amen.

Intro year 8 student leaders



Catholic Regional
College St Albans

Một ngày ở trường của học sinh Lớp 8

Phòng chủ nhiệm

Học sinh di chuyển
đến lớp chủ nhiệm lúc
8:40.

TIẾT 1 TIẾT 2

Chúng ta cần chuẩn bị
sách vở sẵn sàng từ
sáng

recess

TIẾT 3

Giờ giải lao kết thúc lúc
11:20, học sinh có 5 phút
để chuẩn bị cho lớp học

lunch

TIẾT 4 TIẾT 5

Bữa trưa kết thúc lúc 1:05,
học sinh có 5 phút để chuẩn
bị học.
Ngày học kết thúc lúc 3:10



Catholic Regional
College St Albans

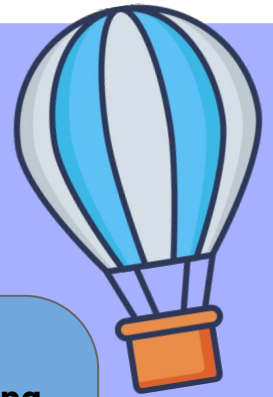
Welcome to the Year 8 team !

Lớp chủ nhiệm	Giáo viên Chủ nhiệm	Phó chủ nhiệm	Số phòng
Attard	Ms Arora	Mr Tobin	9
Clark	Mr Huseyin	Ms Nancarrow	11
Curie	Ms Parco	Mr Orsini	12
Edison	Ms Gusman	Ms Lowe	13
Hollows	Ms Pintarich	Ms Smith	14
Orifici	Mr Boudaher	Ms Baldacchino	15



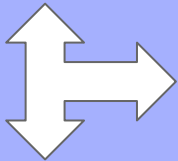
Catholic Regional
College St Albans

Ai có thể hỗ trợ tôi



Giáo viên chủ nhiệm

Họ là người đầu tiên bạn có thể liên lạc cho bất kỳ thắc mắc hoặc vấn đề nào.



Giáo viên bộ môn

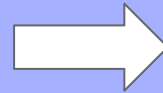
Làm việc với con bạn cho tất cả các nhu cầu học tập của chúng.

Trưởng khối lớp

Miss Hart hỗ trợ mọi vấn đề về sức khỏe hoặc hành vi.

Phó

Miss Baldacchino lập kế hoạch cho chương trình giảng dạy PC và đảm bảo sắp xếp sẵn sàng cho lớp học.



Trưởng về wellbeing

Mr Tobin ở đây để hỗ trợ các nhu cầu chăm sóc sức khỏe nghiêm túc hơn.

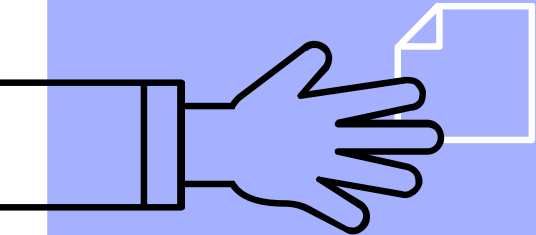
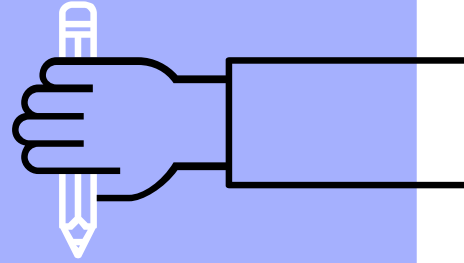
Hiệu phó về wellbeing

Giám sát sức khỏe của chúng tôi và hỗ trợ các vấn đề nghiêm trọng.



Catholic Regional
College St Albans

Mục tiêu và kỳ vọng của Lớp 8



Đúng giờ và vắng mặt:

Vắng học:

Phụ huynh sẽ cần thông báo cho trường về sự vắng mặt hoặc các cuộc hẹn của học sinh.

Đi học trễ:

Học sinh cần báo cáo tại văn phòng nếu họ đến trường muộn.

Tới lớp trễ:

Nếu con bạn đến lớp muộn hơn ba lần trong một tuần sẽ bị phạt ở lại trường vào thứ Sáu (Friday detention) và sẽ thông báo tới gia đình.



Đồng phục mùa hè (Terms 1 & 4(from Melbourne cup))

SUMMER UNIFORM

CRC ST ALBANS

GIRLS

WHITE COLLEGE SHORT SLEEVE SHIRT:
Top button done up and tucked in when worn with the tie.

COLLEGE TIE (optional):
Done up to the shirt collar.

COLLEGE BLAZER:
Must be worn to and from school, to homeroom and to official College events.

JUMPER (optional):
Can only be worn to and from school if under the blazer.

PINSTRIPED SHORTS OR COLLEGE SUMMER DRESS

WHITE SOCKS

SHOES:
Black leather lace up school shoes only.



BOYS

WHITE COLLEGE SHORT SLEEVED SHIRT:
No undergarments showing.

BOYS COLLEGE TIE (optional):
Done up to the shirt collar.

COLLEGE BLAZER:
Must be worn to and from school, to homeroom and to official College events.

JUMPER (optional):
Can only be worn to and from school if under the blazer.

NAVY BLUE COLLEGE TROUSERS OR COLLEGE SHORTS

SHORT NAVY SOCKS

SHOES:
Black leather lace up school shoes only.

Đồng phục mùa đông (Terms 2 & 3)

BOYS

BOYS COLLEGE TIE:

Done up to the shirt collar.

WHITE COLLEGE LONG SLEEVED SHIRT:

Top button done up and tucked in.

COLLEGE BLAZER:
Must be worn to and from school, to homeroom and to official College events.

JUMPER:
Can only be worn to and from school if under the blazer.

TROUSERS:
Navy blue.

SOCKS:
Navy blue.

SHOES:
Black leather lace up school shoes only



GIRLS

GIRLS COLLEGE TIE:

Done up to the shirt collar.

WHITE COLLEGE LONG SLEEVED SHIRT:

Top button done up and tucked in.

COLLEGE BLAZER:
Must be worn to and from school, to homeroom and to official College events.

JUMPER:
Can only be worn to and from school if under the blazer.

COLLEGE KILT:
Worn on the knee.
or
PINSTRIPED SLACKS

SOCKS:
Long navy blue.

or
TIGHTS:
Navy blue.



Đồng phục Thể dục

NAVY BLUE
COLLEGE CAP

OR

COLLEGE BUCKET
HAT

(Yr 7 students must
wear College bucket
hat to PE during
Terms 1 & 4).

NAVY POLO SHIRT:
No undergarments
showing.

COLLEGE RUGBY TOP:
Compulsory
(Optional in Summer)

COLLEGE SPORT
SHORTS
OR
COLLEGE TRACK
PANTS

SPORTS SHOES
AND
WHITE SPORT SOCKS



NAVY BLUE
COLLEGE CAP

OR

COLLEGE BUCKET HAT

(Yr 7 students must
wear College bucket
hat to PE during
Terms 1 & 4).

NAVY POLO SHIRT:
No undergarments
showing.

2 in 1 JACKET

COLLEGE SPORTS
SHORTS
OR
COLLEGE TRACK
PANTS

SPORTS SHOES
AND
WHITE SPORT SOCKS



Uniform - Blazers, Vests and Jackets

Áo blazer phải được mặc vào những ngày không có lớp thực hành thể dục. Nó nên được mang đến trường vào tất cả các ngày khác và được trình diện trong lớp chủ nhiệm.



Áo vest và áo khoác thể thao được thiết kế để mặc với đồng phục Thể dục đặc biệt vào những ngày thực hành thể dục để duy trì tính nhất quán và trang phục phù hợp.



Giày đồng phục

Giày đồng phục có thể mua ở **BIG W, Kmart, Best & Less, & Williams**



Những loại giày sau là giày thể thao, không phải giày đồng phục và chỉ có thể được mặc với đồng phục thể dục vào những ngày học sinh có môn học này.

Nike Air Force 1s



Adidas Gazelle Sneakers



New Balances

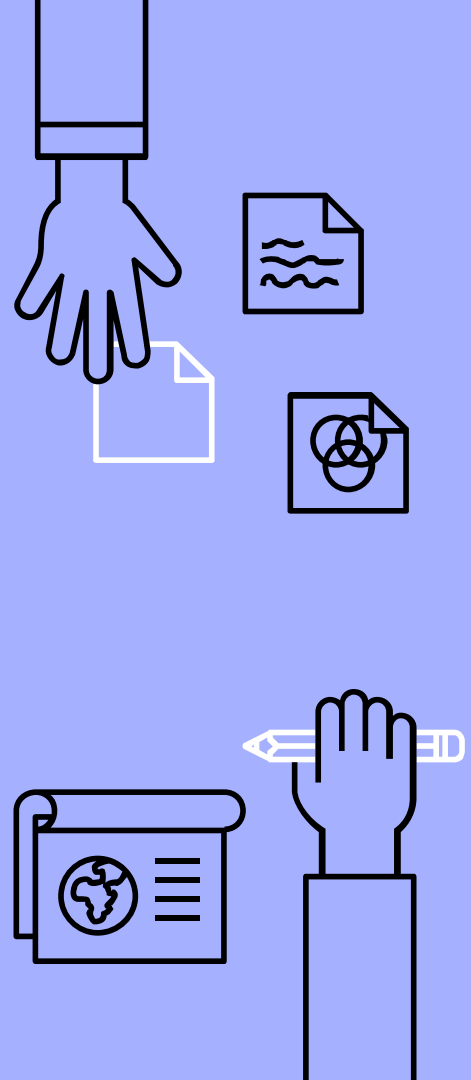


Nếu không mang đúng đồng phục

Nếu con bạn không mặc đúng đồng phục, vui lòng báo cho trường bằng cách **ghi vào nhật ký** của học sinh, gửi **email**, hoặc **gọi điện** cho trường.

Với '**tình trạng chân**', vui lòng cung cấp **chứng chỉ y tế từ bác sĩ chuyên khoa về chân** cho trường nếu con bạn không thể mang giày da màu đen.

Nếu con bạn mặc đồng phục không đúng **hơn hai lần một tuần**, sẽ bị phạt ở lại trường vào thứ Sáu và liên lạc với gia đình.



Quy tắc về Mobile Phone & Audio Devices

Quy trình xử lý:

Mobile phones và các phương tiện tai nghe sẽ bị tịch thu nếu học sinh vi phạm các quy tắc sử dụng trong trường học. Các phương tiện này sẽ được cất giữ ở văn phòng trường. Các bước xử lý theo số lần vi phạm như sau:

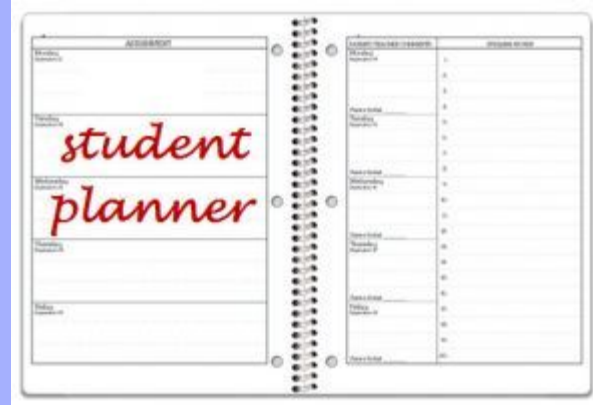
1. Lần 1: Tịch thu điện thoại/ các phương tiện âm thanh; giáo viên trưởng khối lớp sẽ gặp và giao lại vào cuối ngày.
2. Lần 2: Điện thoại/ các phương tiện âm thanh bị tịch thu, liên lạc với phụ huynh; trả lại vào cuối ngày.
3. Lần 3: Điện thoại/ các phương tiện âm thanh bị tịch thu, liên lạc với phụ huynh; trả lại vào cuối ngày; và học sinh sẽ phải ở lại trường sau giờ học ngày thứ 6 (Friday detention)
4. Lần 4: Điện thoại/ các phương tiện âm thanh bị tịch thu, liên lạc với phụ huynh để gặp và trao đổi biện pháp xử lý phù hợp.



Nhật ký học sinh:

Nhật ký học sinh được dùng cho:

- ▶ **Liên lạc:** Để kết nối học sinh, giáo viên và phụ huynh.
- ▶ **Tổ chức:** Ghi lại bài tập về nhà, ngày đến hạn và các sự kiện; Phụ huynh cũng có thể sử dụng nó để kiểm tra xem học sinh đang duy trì học tập như thế nào.
- ▶ **Class Pass:** Dùng để di chuyển từ lớp học tới các khu vực với các nhu cầu khác nhau.



Tủ đồ cá nhân:

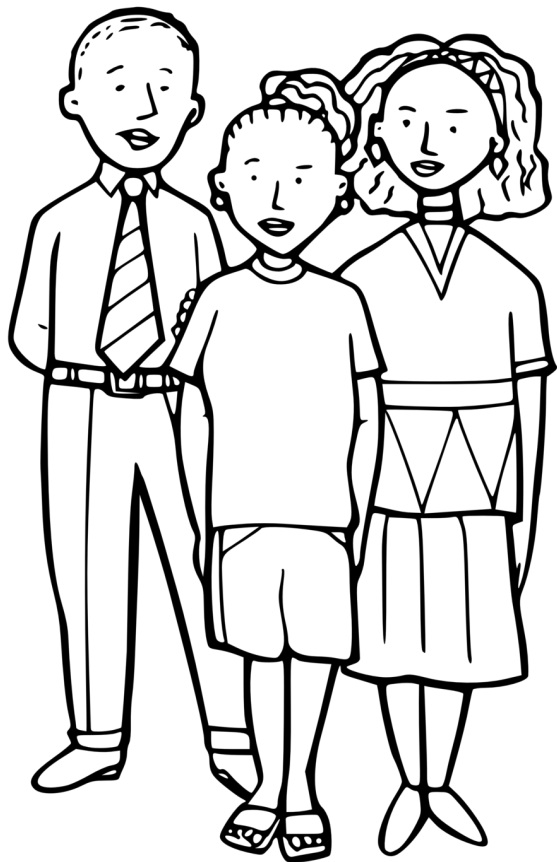
- ▶ Học sinh phải giữ tủ khóa sạch sẽ, gọn gàng và khóa bằng ổ khóa của riêng mình.
- ▶ Học sinh luân phiên tủ khóa giữa học kỳ để đảm bảo công bằng
- ▶ **Khu vực quy định:** Tủ khóa được phân bố tại khu vực của các lớp chủ nhiệm.
- ▶ **Tổ chức:** Học sinh có các folders được tô màu và sách vở các môn học đồng bộ trên thời khóa biểu của mình.



Mẹo quản lý các thiết bị

- Giữ các thiết bị ở ngoài phòng ngủ
- Đặt giới hạn thời gian sử dụng
- Biết con bạn đang làm gì trên thiết bị (bằng cách hỏi con bạn)
- Biết con bạn đang nói chuyện với ai
- Xạc các thiết bị trong nhà bếp.
- Mua đồng hồ báo thức để trong phòng ngủ
- Kiểm tra trang web e-safety.gov.au để biết thêm thông tin.





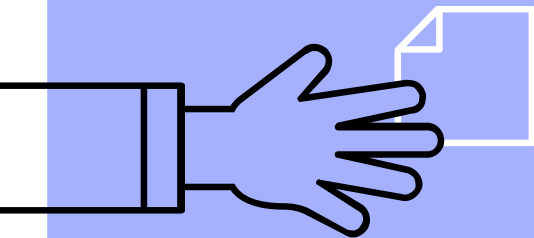
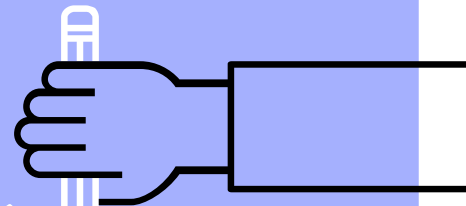
Các mối quan hệ tích cực

- Xây dựng mối quan hệ tốt với những người khác
- Đưa ra những lựa chọn tốt
- Ngôn ngữ tích cực
- Biết khi nào nên tránh
- Chấp nhận sự thay đổi trong các mối quan hệ
- Nói chuyện với người lớn hoặc bạn bè
- Học kỹ năng điều chỉnh
- Đưa ra lựa chọn khôn ngoan



Catholic Regional
College St Albans

Tổng quan về Chăm sóc Mục vụ



HỌC SINH LỚP 8 THAM GIA!

Tất cả học sinh Lớp 8 tham gia quản lý khu vực trường và cộng đồng trường học!

Hoạt động như thế nào?

- 2 học sinh được giao việc trong thời gian 2 tuần.
- Sau khi hoàn thành trong 2 tuần, học sinh sẽ nhận được đánh giá khen thưởng.

Tại sao chúng tôi làm điều này?

1. Để khuyến khích tham gia vào hoạt động của trường! Các bạn đang có những đóng góp quan trọng giúp trường chúng tôi hoạt động tốt!
2. Hợp tác với một người trong lớp chủ nhiệm của bạn; Hy vọng sẽ hiểu rõ hơn về họ!

Họ làm gì?

- Cờ trường
- Cổng trường
- Vườn trường
- Dọn dẹp sân trường
- Thư viện
- Food Bank

TRẠI HÈ LỚP 8

KHI NÀO?

- ▷ NHÓM TRẠI 1: Thứ Ba ngày 22 - Thứ Tư ngày 23 tháng Tư: Attard, Clark & Curie
- ▷ NHÓM TRẠI 2: Thứ Tư ngày 23 - Thứ Năm ngày 24 tháng Tư: Edison, Hollows, Orifici

Lưu ý: Thứ Ba ngày 22 là NGÀY ĐẦU TIÊN của học kỳ 2 vì Thứ Hai là ngày nghỉ lễ!

Ở ĐÂU?

- ▷ The Ranch, Mornington Peninsula
810 Boneo Rd, Boneo VIC 3939



TRẠI HÈ LỚP 8

LÀM GÌ ở trại hè?

Trên mỗi trại sẽ có 5x nhóm tối đa 15 học sinh.

5 hoạt động thay đổi:

- 1) Initiatives course
- 2) Giant Swing
- 3) Crate Stack
- 4) Mountainboarding
- 5) Sports courts

Và sau đó cả 5 nhóm sẽ cùng nhau đi dạo buổi tối.



TRẠI HÈ LỚP 8

TẠI SAO ĐI CAMP?

Các hoạt động trại mang đến cơ hội phát triển:

- Khả năng phục hồi
- Kỹ năng hợp tác và làm việc nhóm
- Kỹ năng giao tiếp
- Kỹ năng giải quyết vấn đề

Những kỹ năng này liên kết và chuẩn bị học sinh cho chương trình Chăm sóc Mục vụ trong học kỳ 2.

Đây cũng là một cơ hội tuyệt vời để gắn kết với các thành viên khác trong lớp chủ nhiệm, cấp lớp và giáo viên chủ nhiệm của họ.



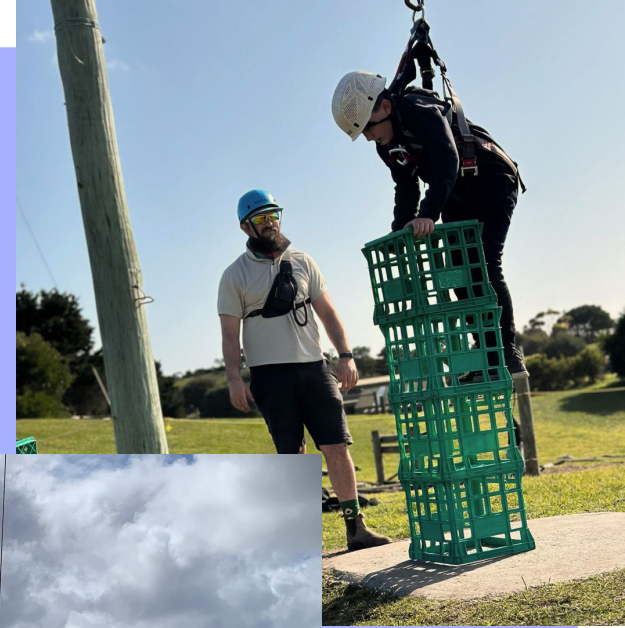
GIANT SWING

- Mỗi học sinh được đưa vào dây an toàn và được nâng lên không trung.
- Sau đó, dây được kéo và thả nhanh để bay lên không trung.
- Thúc đẩy khả năng phục hồi.



CRATE STACK

- Mỗi học sinh được đeo dây an toàn và được các học sinh khác kéo lên khi các thùng được xếp chồng lên nhau. Mục tiêu là lên cao nhất trên một chồng thùng.
- Thúc đẩy tinh thần đồng đội và giao tiếp.



MOUNTAIN BOARDING

- Kết hợp giữa trượt ván và trượt tuyết. Các thiết bị an toàn được sử dụng - mũ bảo hiểm, miếng đệm đầu gối, miếng đệm khuỷu tay.
- Học cách lướt xuống một ngọn đồi nhỏ sau đó tiến tới nhảy và thủ thuật.
- Thúc đẩy khả năng phục hồi.



INITIATIVES COURSE

- Học sinh làm việc cùng nhau để vượt qua các chương ngại vật và thử thách.
- Thúc đẩy kỹ năng làm việc nhóm, giao tiếp và giải quyết vấn đề.



NIGHT WALK

- Tất cả 5 nhóm đều được dẫn dắt bởi một nhân viên trại giàu kinh nghiệm và chuyên nghiệp đi dạo qua các cánh đồng của trại khi mặt trời lặn.



SẮP XẾP CHỖ NGỦ

- ▷ Học sinh sẽ ngủ trong cabin với tối đa 7 học sinh khác cùng giới
- ▷ Mỗi cabin đều có nhà vệ sinh nên học sinh không cần phải rời khỏi cabin vào lúc nửa đêm. Không ai được rời khỏi cabin sau 10 giờ tối.
- ▷ Giáo viên giám sát đến muộn



GIÁM SÁT & VẬN CHUYỂN

- Mỗi hoạt động sẽ có tối đa 15 học sinh. Mỗi nhóm này sẽ được giám sát bởi tối thiểu một giáo viên và một người giám sát trại. Tương tự vào giờ ăn.
- Huấn luyện viên sẽ chở học sinh và giáo viên đến trại.
- Một giáo viên sẽ có xe của họ để sử dụng trong tình huống học sinh cần được đưa trở lại trường.

QUY TRÌNH Y TẾ

- Đảm bảo thông tin y tế được cập nhật trên PAM
- Các biểu mẫu và kế hoạch y tế sẽ được các giáo viên giám sát thực thi ở trại
- Trạm cứu thương gần nhất ở Rosebud cách trại 10 phút
- Chúng tôi phải đảm bảo trại là một trải nghiệm an toàn cho tất cả học sinh tham gia. Nếu một học sinh đặt bản thân hoặc những người khác vào nguy hiểm, họ có thể được yêu cầu trở về nhà.

Thank you for
joining us
tonight

